

# OceanShell 用户手册



海所思终端

---

## 版本信息

版本： 1.0.1

编写： 王海迪

公司： 河南省海所思科技有限公司

日期： 2026 年 4 月 8 日

---

## 版权声明

© 2026 河南省海所思科技有限公司。保留所有权利。

本文档详细介绍了海所思终端的功能特性、安装配置和使用方法。OceanShell 基于 Qt 框架开发，支持 Windows、Linux 和 macOS 操作系统，为用户提供安全、高效的远程服务器管理解决方案。

---

本文档仅供参考，产品功能更新恕不另行通知。

## 文档变更记录

版本编号	版本日期	作者	说明
1.0.0	2026/3/11	王海迪	OceanShell v1.0.0 用户手册
1.0.1	2026/04/08	王海迪	更新文档，增加主界面图片和细节操作内容

# 第一章 软件简介

## 1.1 产品概述

OceanShell 是一款功能强大的跨平台 SSH 终端工具，支持 Windows、Linux 和 macOS 操作系统。作为一款基于 Qt 框架开发的终端仿真软件，OceanShell 提供了安全的远程连接、高效的终端仿真和便捷的会话管理功能，是系统管理员和开发人员进行远程服务器管理的理想选择。

## 1.2 主要特性

- **跨平台兼容性：**在三大主流操作系统上提供一致的用户体验
- **多协议支持：**SSH2 协议
- **多标签界面：**支持同时管理多个远程会话
- **高级终端仿真：**支持 VT100、VT102、VT220、Xterm 等标准
- **会话管理：**保存和组织常用的连接配置
- **SFTP 文件传输：**集成图形化文件传输功能

## 第二章 系统要求与安装

### 2.1 系统要求

#### Windows 系统:

- Windows 10 版本 1809 或更高版本
- .NET Framework 4.8
- 至少 1GB 内存, 推荐 4GB 以上
- 100MB 可用磁盘空间

#### Linux 系统:

- Kernel 3.10 或更高版本
- Qt 6.10.2 或更高版本
- libssh2 库
- 至少 500MB 可用内存

#### macOS 系统:

- macOS 10.14 (Mojave) 或更高版本
- Xcode 命令行工具
- 至少 1GB 内存

### 2.2 安装指南

#### Windows 安装步骤:

1. 下载 OceanShell 安装包 (.exe 格式)
2. 双击安装文件, 启动安装向导

3. 按照提示选择安装路径和组件
4. 完成安装后，在开始菜单中找到 OceanShell 快捷方式

#### **Linux 安装步骤:**

1. 下载 DEB/RPM 包
2. 直接运行 DEB/RPM 文件或通过包管理器安装
3. 创建桌面快捷方式（可选）

#### **macOS 安装步骤:**

1. 下载 .dmg 文件
2. 双击挂载镜像
3. 将 OceanShell.app 拖拽到 Applications 文件夹
4. 在 Launchpad 中启动应用

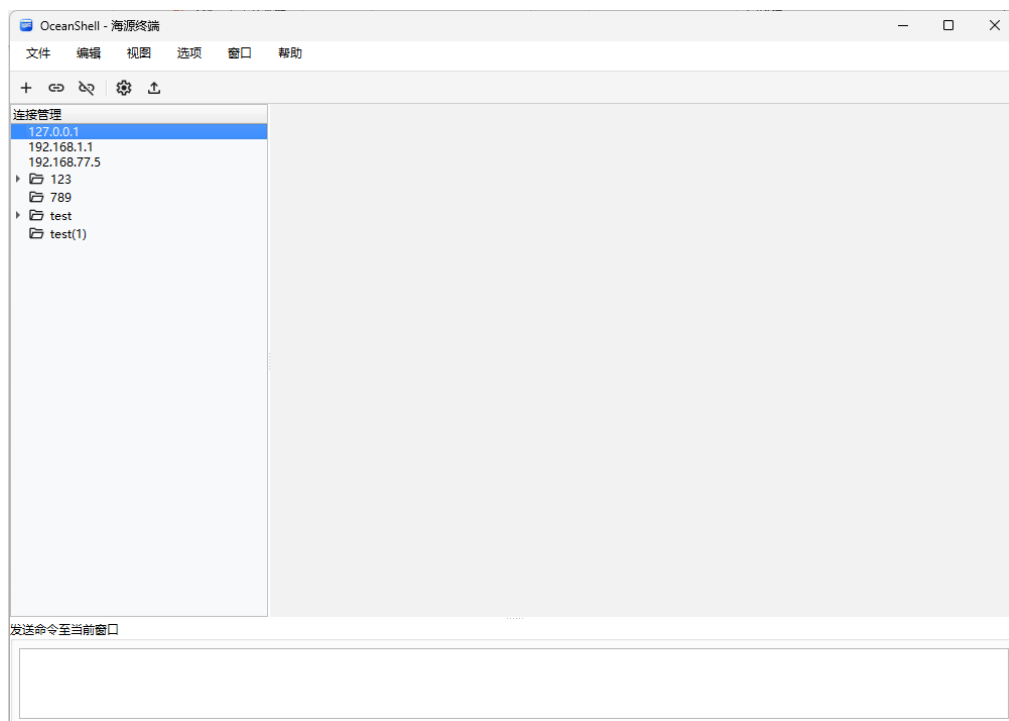
## 第三章 快速入门

### 3.1 主界面

首次启动 OceanShell 时，您将看到主界面，包含：

- 菜单栏：文件、编辑、视图、选项、窗口、帮助
- 工具栏：常用功能快捷按钮
- 会话管理面板：显示已保存的会话
- 主工作区：终端显示区域
- 命令框：发送命令的区域

Windows 端启动页面：

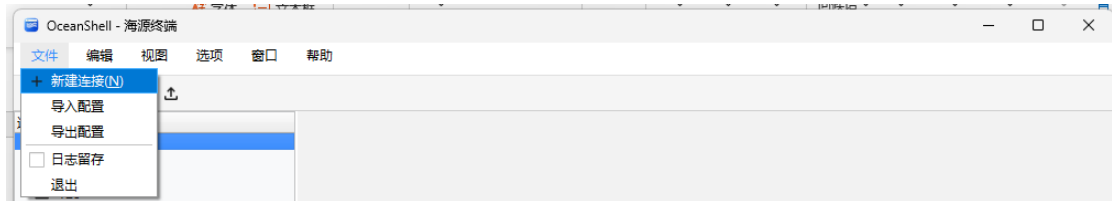


## 3.2 创建 SSH 连接

### 步骤 1：新建会话

- 点击菜单栏->“文件” -> “新建连接”或工具栏->“新建”按钮

1、菜单栏->“文件” -> “新建连接”：

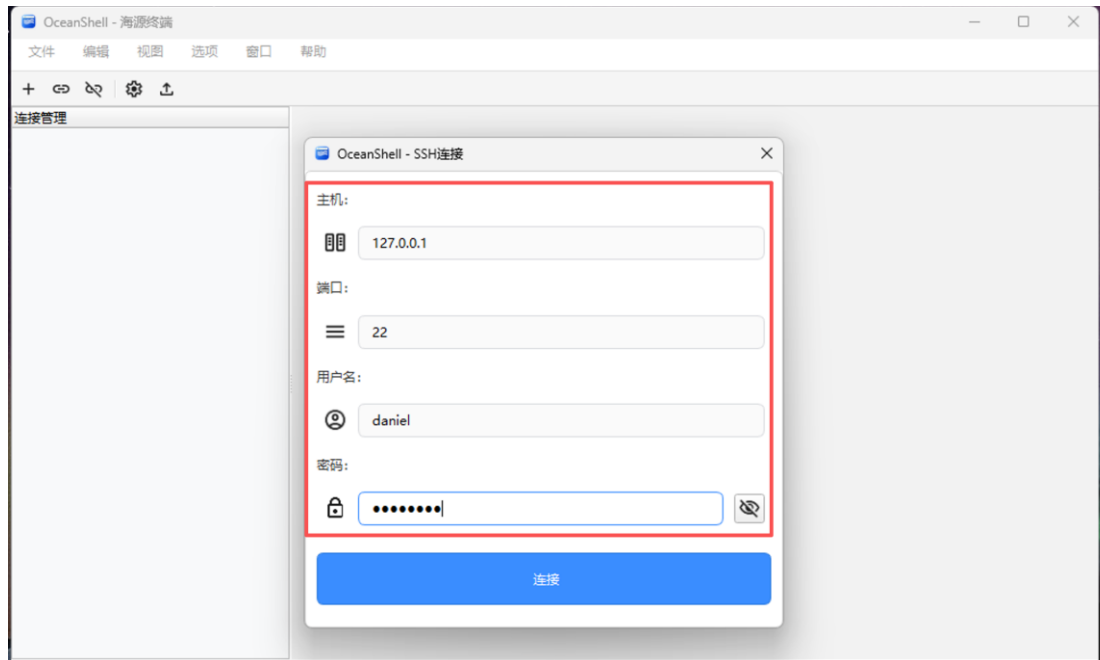


2、工具栏->“新建”：



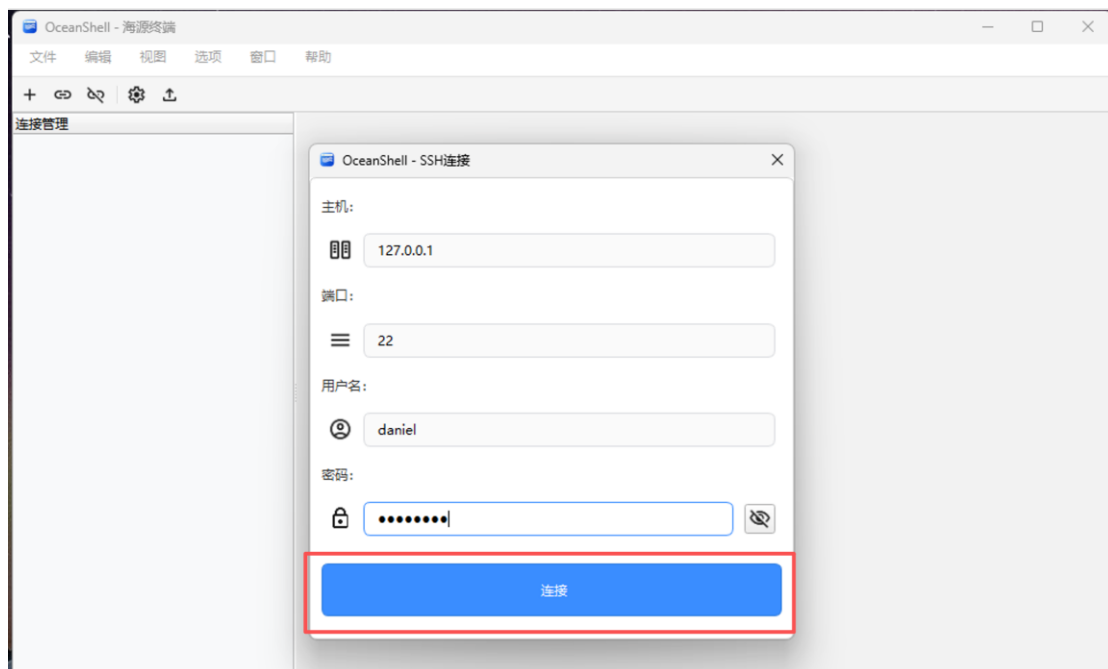
### 步骤 2：配置连接参数

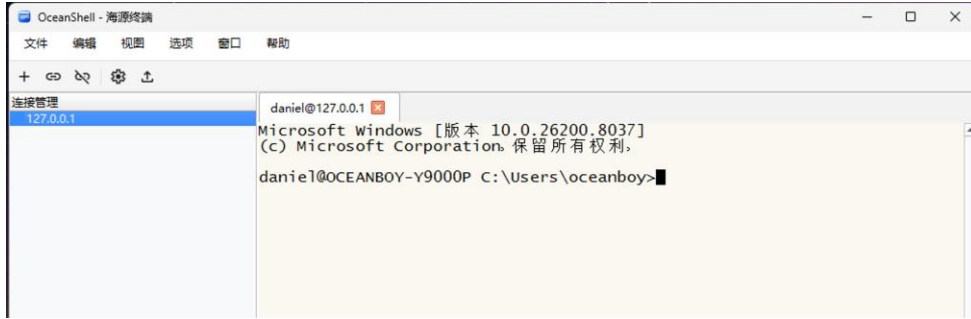
- **主机名/IP 地址：**输入远程服务器的 IP 地址或域名
- **端口号：**默认为 22，如需修改请填写相应端口
- **用户名：**输入登录服务器的用户名
- **密码：**输入用户密码



#### 步骤 4: 保存并连接

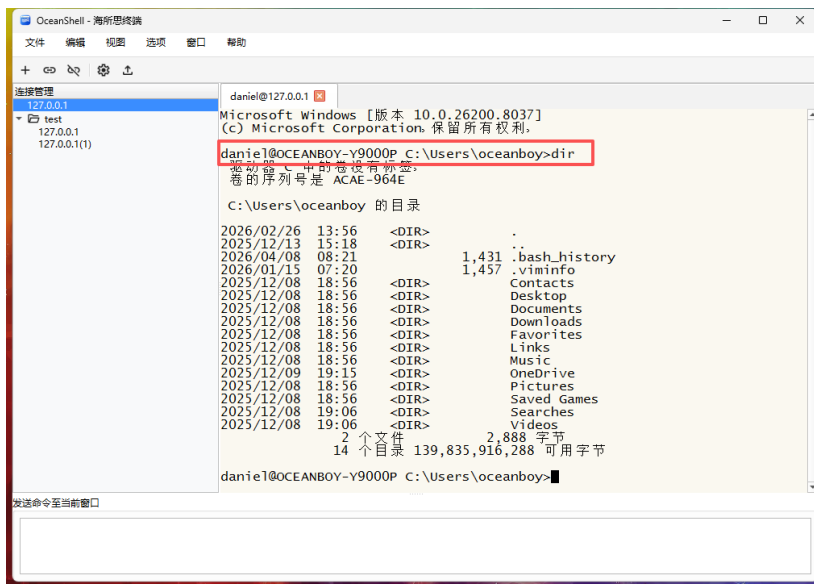
- 确认无误后点击“连接”
- 然后如果输入信息正常的话，会打开连接窗口，并将 session 保存到配置文件中



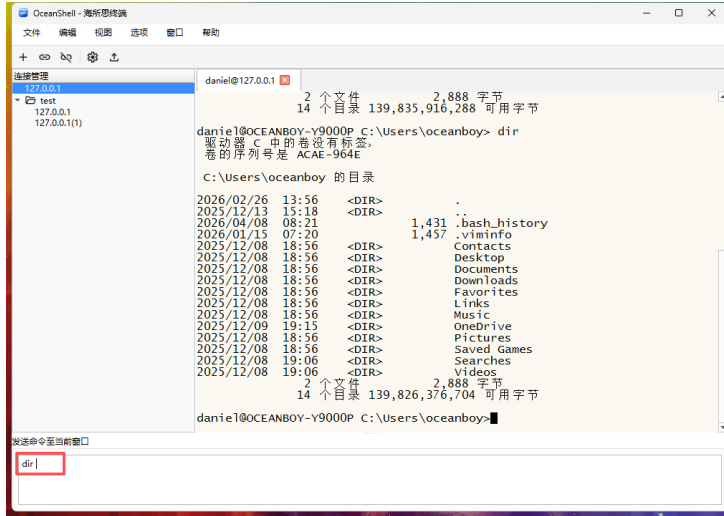


### 3.3 输入命令

#### 1、通过终端窗口输入命令：



#### 2、通过命令窗口发送命令至终端：

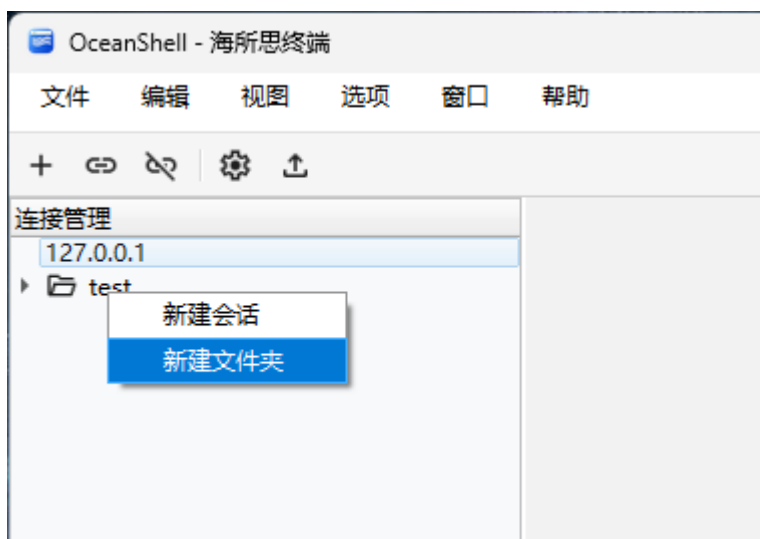


## 第四章 会话管理

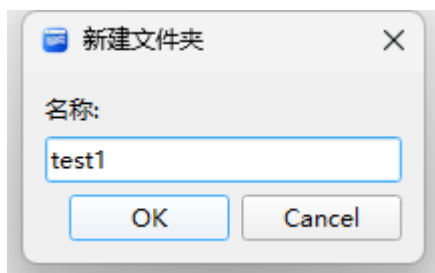
### 4.1 会话组织

OceanShell 支持将多个会话分组管理，方便大型项目使用：

- **创建文件夹：**右键点击会话面板，选择“新建文件夹”



然后输入文件夹名称，点击 ok 即可

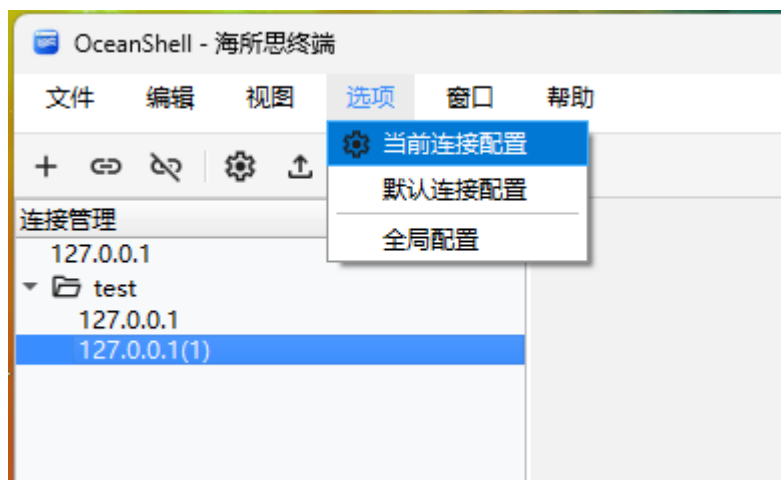


- **拖拽排序：**可以通过拖拽调整会话顺序

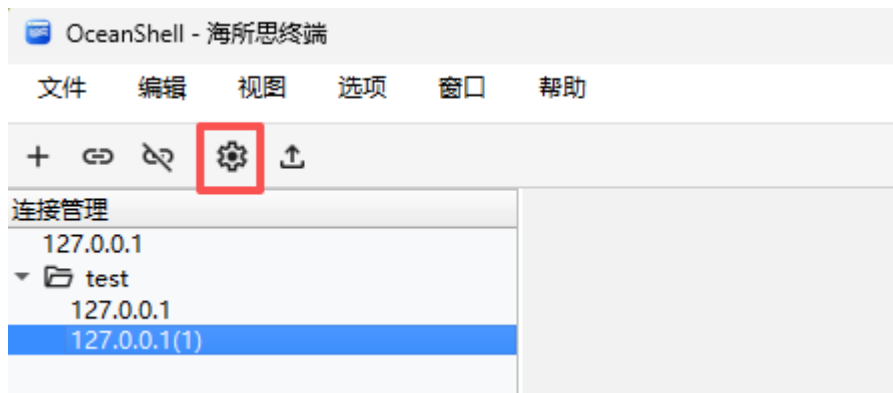
## 4.2 会话属性配置

可通过点击菜单栏选项->连接配置选项，或者是点击工具栏配置按钮打开连接配置。

1、菜单栏选项->连接配置：



2、工具栏配置按钮：

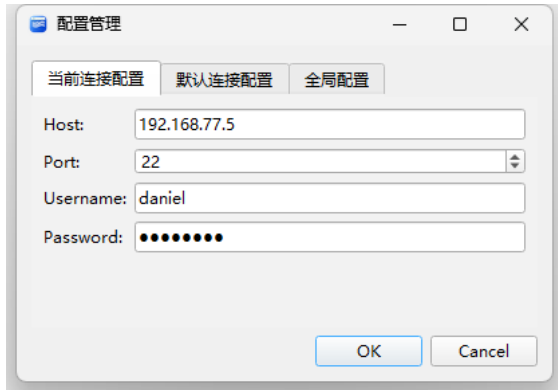


连接配置分为当前连接配置，默认连接配置，全局配置，如下：

**当前连接配置：**

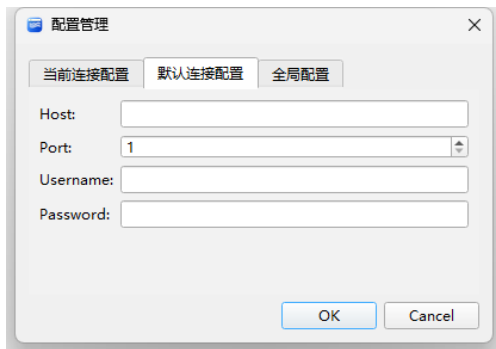
可进行：

- 当前用户名和密码配置
- 当前主机地址和端口配置



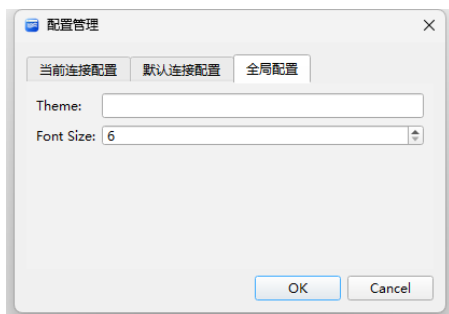
### 默认连接配置:

- 可进行默认用户名和密码配置
- 可进行默认主机地址和端口配置



### 全局配置:

- 可进行主题配置
- 可进行字体配置

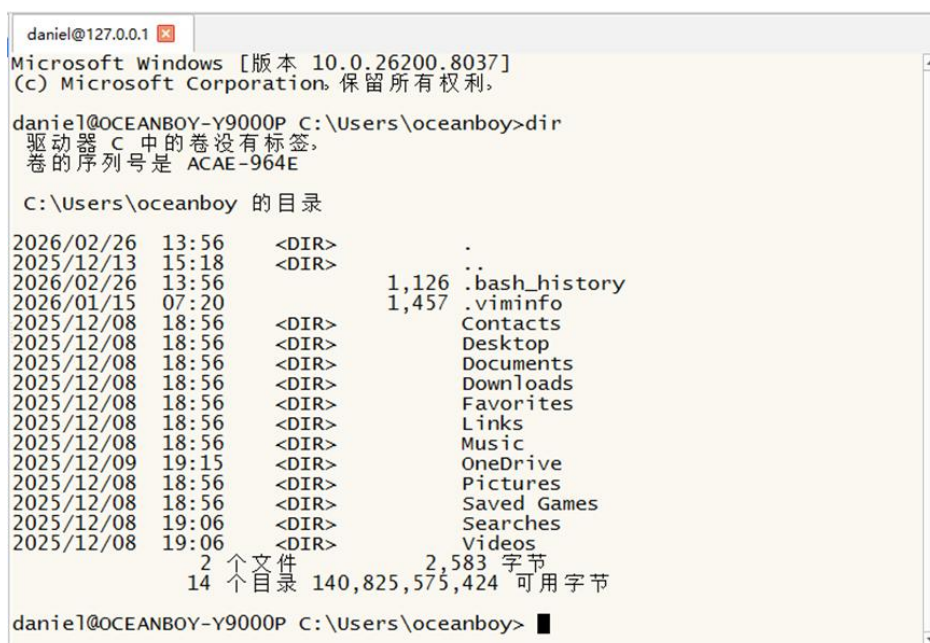


# 第五章 终端功能详解

## 5.1 终端仿真

支持的终端类型:

- Xterm-color: 现代终端标准



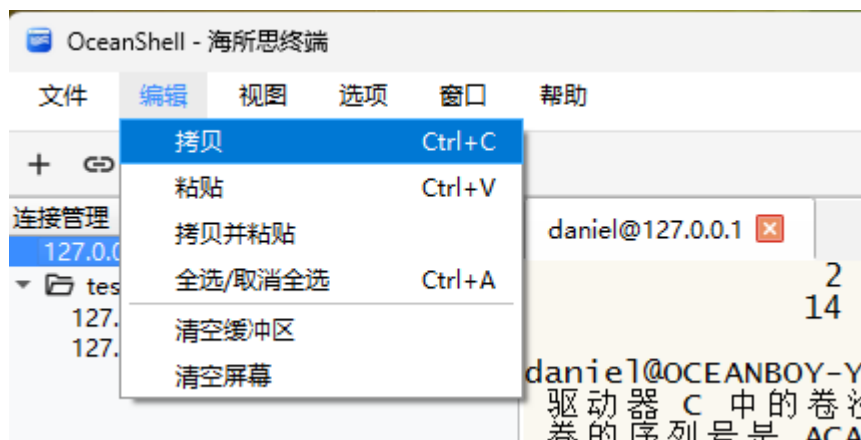
## 5.2 键盘映射

- 历史内容查看: 支持 Home、End、PageUp, PageDown 键进行历史内容查看
- 编辑键: 通过 Backspace, Insert、Delete 进行

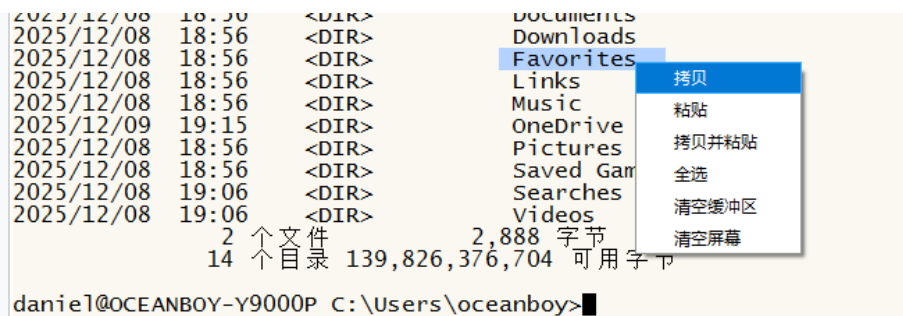
## 5.3 文本拷贝粘贴

可通过右击终端窗口, 或者是点击菜单栏->编辑, 选择拷贝粘贴等操作

菜单栏->编辑:



右键终端窗口:



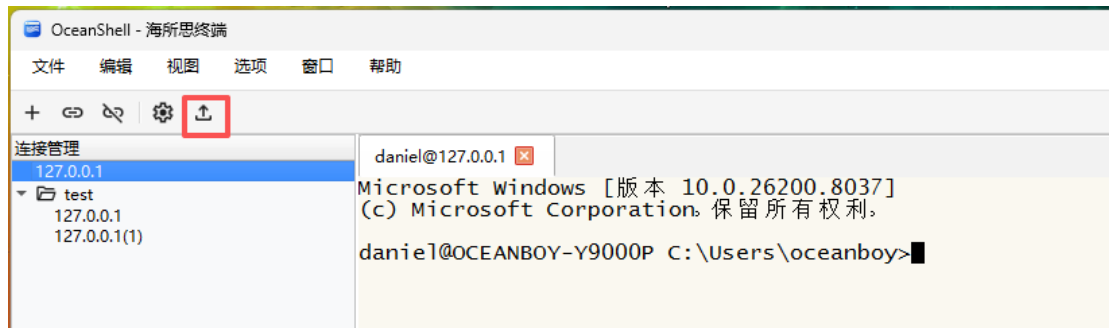
## 第六章 文件传输功能

### 6.1 SFTP 文件浏览器

OceanShell 集成了图形化的 SFTP 文件管理器，支持：

- 双窗格界面：左侧本地文件，右侧远程文件
- 双击传输：双击文件/文件夹进行上传/下载

可通过工具栏 sftp 文件管理按钮进行打开：



### 6.2 传输设置

- 进度展示：自动展示传输的进度和预计时间
- 传输队列：支持多文件串行传输

The screenshot shows an SFTP client window titled "SFTP - 127.0.0.1". It features two panels: "本地文件" (Local Files) on the left, showing the local path "C:/Users/Daniel", and "连接: 127.0.0.1" (Connection: 127.0.0.1) on the right, showing the remote path "C:/Users/oceanboy". Below the panels are buttons for "上传" (Upload), "下载" (Download), "刷新本地文件" (Refresh Local Files), "刷新远端文件" (Refresh Remote Files), and "关闭" (Close). A status bar indicates the upload of "C:/Users/Daniel/.bash\_history" to "C:/Users/oceanboy/.bash\_history". At the bottom, a "传输队列" (Transfer Queue) table shows the progress of the transfer.

文件名称	目的地址	进度	持续时间	传输速度	开始时间	结束时间	状态
1 .bash_history	C:/Users/...	100%	00:00	--	16:41:27	16:41:27	完成

## 第七章 视图及窗口管理

### 7.1 多标签管理

- 标签页操作：新建、关闭标签页
- 标签页拖拽：重新排列标签页顺序

### 7.32 安全特性

- 加密算法：支持 AES、3DES、Blowfish 等加密算法
- 审计日志：记录所有连接和操作日志
-

## 第八章 技术支持与反馈

### 8.1 获取帮助

- **在线文档**: 访问官方网站: [www.oceansource.cc](http://www.oceansource.cc)
- **技术支持**: 发送邮件至 [support@oceansource.cc](mailto:support@oceansource.cc)
- **知识库**: 查阅常见问题解决方案

### 8.2 提交反馈

我们欢迎用户提出宝贵意见和建议:

- **功能建议**: 提交新功能需求
- **问题报告**: 报告软件 Bug 和问题
- **改进建议**: 提出产品改进建议
- **使用体验**: 分享使用心得和经验

### 8.3 更新与升级

- **手动更新**: 定期访问官网下载最新版本
- **版本兼容**: 确保新版本与旧配置兼容
- **备份恢复**: 升级前备份重要配置数据